

Информационная справка

по результатам выполнения областной контрольной работы
обучающимися 10-х классов общеобразовательных организаций города Челябинска
(17 ноября 2021 г.)

На основании приказа Министерства образования и науки Челябинской области от 02.11.2021 года № 01/2866 «О проведении диагностики уровня индивидуальных достижений обучающихся 10-х классов (метапредметных планируемых результатов и функциональной грамотности) при освоении образовательных программ в соответствии с федеральным государственным образовательным стандартом основного общего образования (областная контрольная работа) в общеобразовательных организациях Челябинской области в 2021 году» и приказа Комитета по делам образования города Челябинска от 08.11.2021 г. № 2440-у «О проведении диагностики уровня индивидуальных достижений обучающихся 10-х классов (метапредметных планируемых результатов и функциональной грамотности) при освоении образовательных программ в соответствии с ФГОС ООО (областная контрольная работа) в 2021 году» 17 ноября 2021 года проведена областная контрольная работа для обучающихся 10-х классов муниципальных общеобразовательных организаций города Челябинска.

Цель диагностической работы – определение уровня достижения метапредметных планируемых результатов освоения основной образовательной программы и функциональной грамотности в соответствии с федеральным государственным образовательным стандартом основного общего образования.

Содержание диагностической работы определялось с учетом Примерной основной образовательной программы основного общего образования, одобренной решением от 08.04.2015 г., протокол № 1/15 (в редакции протокола №1/20 от 04.02.2020).

Контрольные измерительные материалы для проведения областной контрольной работы включали в себя составной адаптированный сплошной текст с включением внетекстовой (несплошной) информации и заданиями к нему.

Общее количество заданий – 27. Из них 21 задание было разработано для диагностики уровня достижения метапредметных планируемых результатов освоения основной образовательной программы и учет степени выполнения 9-ти заданий оценивали функциональную грамотность. Задания для диагностики уровня достижения метапредметных планируемых результатов составлено по трем разделам междисциплинарной программы «Формирование универсальных учебных действий»: 15 заданий базового уровня сложности

(оценивались в 1 балл) и 6 заданий повышенного уровня сложности (оценивались в 2 балла). Максимальное количество баллов за выполнение заданий для диагностики уровня достижения метапредметных планируемых результатов – 27 баллов. Задания повышенного уровня сложности в работе чередовались с заданиями базового уровня.

Задания были построены на использовании приема «ситуации». Модели заданий рассчитаны на применение бланковой машиночитаемой технологии и возможности автоматизированной проверки.

Таким образом, для оценки читательской функциональной грамотности включались 3 задания базового уровня (оценивались в 1 балл) и 6 заданий повышенного уровня (оценивались в 2 балла).

На выполнение контрольной работы отводилось 60 минут. Для изучения источника информации (основного и дополнительного текстов) отводилось 5 минут, для выполнения заданий – 55 минут.

Максимальный первичный балл за выполнение заданий для диагностики уровня достижения метапредметных планируемых результатов – 27 баллов, для оценки читательской функциональной грамотности – 15 баллов.

Для оценивания уровня достижения *метапредметных планируемых результатов*, обучающихся использовалась уровневая шкала (повышенный, базовый или недостаточный уровень).

Шкала оценивания метапредметных планируемых результатов обучающихся

Количество баллов	Процент выполнения от максимального балла	Уровневая шкала
0 – 14	0 – 49%	недостаточный
15 – 22	50 – 80%	базовый
23 - 27	81 – 100%	повышенный

Для оценивания уровня достижения *читательской функциональной грамотности* обучающихся использовалась уровневая шкала (повышенный, базовый или недостаточный уровень).

Шкала оценивания уровня читательской функциональной грамотности обучающихся

Количество баллов	Процент выполнения от максимального балла	Уровневая шкала
0 – 8	0 – 49%	недостаточный
9 – 12	50 – 80%	базовый
13 - 15	81 – 100%	повышенный

Результаты выполнения областной контрольной работы

В муниципальном протоколе представлены результаты выполнения областной контрольной работы 4923 обучающихся 10-х классов из 111 общеобразовательных

организаций города Челябинска, что составляет 83,68% десятиклассников, заявленных к выполнению областной контрольной работы.

Распределение учащихся по количеству полученных тестовых баллов представлено в таблице 1.

Таблица 1.

Результаты выполнения областной контрольной работы

Кол-во набранных баллов	Уровневая шкала	Метапредметная составляющая		Уровневая шкала	Функциональная грамотность	
		Кол-во учащихся (чел.)	Кол-во учащихся (%)		Кол-во учащихся (чел.)	Кол-во учащихся (%)
0	недостаточный	1	0,02	недостаточный	16	0,33
1		2	0,04		51	1,04
2		5	0,10		71	1,44
3		9	0,18		95	1,93
4		16	0,33		151	3,07
5		22	0,45		235	4,77
6		26	0,53		316	6,42
7		38	0,77		470	9,55
8		58	1,18		603	12,25
9		84	1,71		787	15,99
10		107	2,17		724	14,71
11		117	2,38		607	12,33
12		162	3,29		410	8,33
13		232	4,71		245	4,98
14		286	5,81		95	1,93
15	338	6,87	47	0,95		
16	базовый	389	7,90	повышенный		
17		456	9,26			
18		449	9,12			
19		491	9,97			
20		489	9,93			
21		359	7,29			
22		311	6,32			
23	повышенный	214	4,35			
24		143	2,90			
25		74	1,50			
26		31	0,63			
27		14	0,28			
Итого:		4923	100%		4923	100%

По данным таблицы 1:

– средний тестовый балл метапредметной составляющей составил 17,3 (из максимального значения 27 баллов), что соответствует базовому уровню;

- средний тестовый балл функциональной грамотности составил 8,8 (из максимального значения 15 баллов), что соответствует базовому уровню;

– 1 учащийся (0,02%) не набрал ни одного балла за выполнение заданий метапредметной составляющей, и 16 учащихся (0,33%) также не получили ни одного балла за задания по функциональной грамотности;

–14 учащихся набрали максимальное количество баллов (27 баллов) за выполнение заданий метапредметной составляющей, и 47 учащихся набрали максимальное количество баллов (15) за задания по функциональной грамотности.

Распределение учащихся по количеству набранных тестовых баллов в процентном соотношении от общего количества обучающихся, выполнявших работу, представлено на диаграмме 1.

Диаграмма 1

Распределение учащихся по количеству набранных баллов (в %)



По данным диаграммы 1:

– доля обучающихся, не достигших базового уровня метапредметной составляющей на 17,13% ниже уровня функциональной грамотности.

– базовый и повышенный уровень также выше в метапредметной составляющей областной контрольной работы на 15,32% и 1,81% соответственно.

В таблице 2 представлены результаты выполнения областной контрольной работы по каждому заданию.

Таблица 2

Результат выполнения диагностической работы в разрезе заданий (в %)

№ задания	Проверяемый результат	Коды проверяемых элементов по кодификатору	Уровень сложности задания	Мак балл	Средний процент выполнения (по городу), %
1	Умение анализировать позицию автора документа и участников событий (процессов), описываемых в источнике	М.1.4	базовый	1	58,3
2	Умение анализировать текст с точки зрения его темы, цели создания, основной мысли, основной и дополнительной информации	М.1.3	базовый	1	57,5
3	Умение применять различные виды цитирования	М.1.7	повышенный	2	32,8
4	Умение проводить атрибуцию письменного источника (определять его авторство, время и место создания, события, явления, процессы, о которых идет речь)	М.1.2	базовый	1	83
5	Умение отвечать на вопросы по содержанию источника и составлять на его основе план, таблицу, схему	М.1.5	повышенный	2	59,8
6	Умение выделять явную и скрытую информацию в прочитанном тексте	М.1.6	базовый	1	46,7
7	Умение искать информацию по заданной теме в различных ее адаптированных источниках (материалы СМИ, учебный текст, фото - и видеоизображения, диаграммы, графики)	М.2.1	повышенный	2	69,9
8	Умение осуществлять поиск дополнительной информации в справочной литературе, сети Интернет для решения различных учебных задач	М.1.1	базовый	1	51,2
8.1	Умение находить и извлекать информацию из несплошного текста	М.1.1	повышенный	2	28,26
8.2	Умение находить и извлекать информацию из сплошного и несплошного текста	М.1.1	повышенный	2	47,09
9	Умение определять и объяснять с опорой на фактический материал свое отношение к событиям, достижениям и личностям	М.3.2	базовый	1	57,04
10	Умение формулировать в письменной форме тему и главную мысль текста	М.2.3	базовый	1	69,65

№ задания	Проверяемый результат	Коды проверяемых элементов по кодификатору	Уровень сложности задания	Мак балл	Средний процент выполнения (по городу), %
11	Умение формулировать вопросы по содержанию текста и ответы на них	М.2.4	базовый	1	85,82
12	Умение информационной переработки прочитанного текста: составление плана текста: (простого, сложного; назывного, вопросного, тезисного) с целью дальнейшего воспроизведения содержания текста в письменной форме	М.2.6	повышенный	2	48,34
13	Умение передавать содержание текста: подробно, сжато и выборочно	М.2.5	базовый	1	82,33
13.1	Умение кратко интегрировать и интерпретировать сообщения из сплошного текста	М.2.5	повышенный	2	49,42
13.2	Умение развернуто интегрировать и интерпретировать сообщения из сплошного текста	М.2.5	повышенный	2	44,12
14	Умение соотносить содержание нескольких источников информации	М.2.2	повышенный	2	62,83
15	Умение делать вывод на основе сравнения	М.3.1	базовый	1	51,05
15.1	Умение делать вывод на основе сравнения информации из составных текстов путем ее осмысления	М.3.1	повышенный	2	30,21
15.2	Умение делать вывод на основе сравнения информации из составных текстов путем ее оценки	М.3.1	повышенный	2	22,59
16	Умение сопоставлять информацию, представленную на схеме, с другими источниками информации, соотносить ее с собственными знаниями и личным социальным опытом, делать выводы	М.2.7	базовый	1	67,15
17	Умение использовать письменные источники при аргументации дискуссионных точек зрения	М.3.3	базовый	1	64,11
18	Умение анализировать позицию автора документа и участников событий (процессов)	М.3.6	базовый	1	56,23

№ задания	Проверяемый результат	Коды проверяемых элементов по кодификатору	Уровень сложности задания	Мак балл	Средний процент выполнения (по городу), %
19	Умение оценивать чужую речь с точки зрения точного, уместного и выразительного словоупотребления	М.3.5	базовый	1	38,84
20	Умение оценивать речевые высказывания с точки зрения их эффективности, понимания основных причин коммуникативных неудач и объяснение их	М.3.4	базовый	1	61,95
21	Умение давать собственную аргументированную оценку прочитанному и оформлять ее в письменных высказываниях разных жанров, создавать развернутые высказывания аналитического и интерпретирующего характера	М.3.7	повышенный	2	37,64

На повышенном уровне освоены следующие контролируемые элементы содержания образовательной программы:

- Умение проводить атрибуцию письменного источника (определять его авторство, время и место создания, события, явления, процессы, о которых идет речь) (задание № 4) – 83% выполнения задания (базовый уровень сложности);

- Умение искать информацию по заданной теме в различных ее адаптированных источниках (материалы СМИ, учебный текст, фото - и видеоизображения, диаграммы, графики) (задание № 7) - 69,9% выполнения (повышенный уровень сложности);

- Умение формулировать в письменной форме тему и главную мысль текста (задание № 10) – 69,65% выполнения (базовый уровень сложности);

- Умение формулировать вопросы по содержанию текста и ответы на них (задание № 11) – 85,82% выполнения (базовый уровень сложности);

- Умение передавать содержание текста: подробно, сжато и выборочно (задание № 13) – 82,33% выполнения (базовый уровень сложности);

- Умение соотносить содержание нескольких источников информации (задание № 14) – 62,83% выполнения (повышенный уровень сложности);

- Умение сопоставлять информацию, представленную на схеме, с другими источниками

информации, соотносить ее с собственными знаниями и личным социальным опытом, делать выводы (задание № 16) – 67,15% выполнения (базовый уровень сложности);

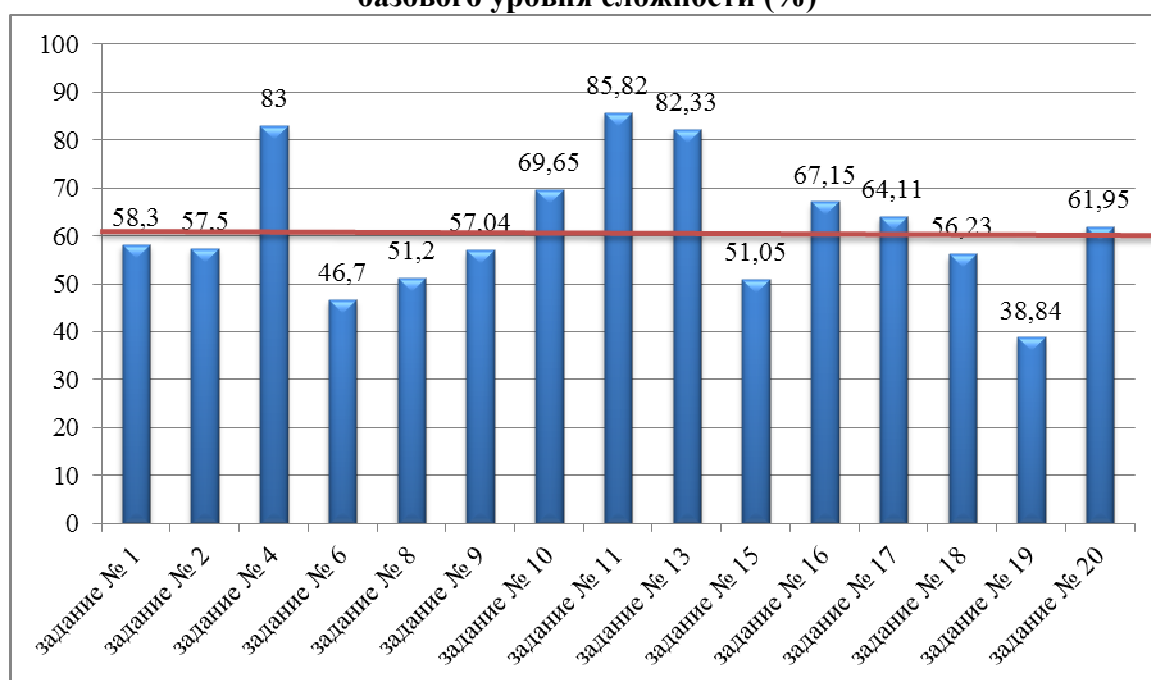
– Умение использовать письменные источники при аргументации дискуссионных точек зрения (задание № 17) – 64,11% выполнения (базовый уровень сложности);

– Умение оценивать речевые высказывания с точки зрения их эффективности, понимания основных причин коммуникативных неудач и объяснение их (задание № 20) – 61,95% выполнения (базовый уровень сложности);

На диаграмме 2 представлены результаты областной контрольной работы в разрезе заданий базового уровня сложности.

Диаграмма 2

**Результаты выполнения заданий диагностической работы
базового уровня сложности (%)**

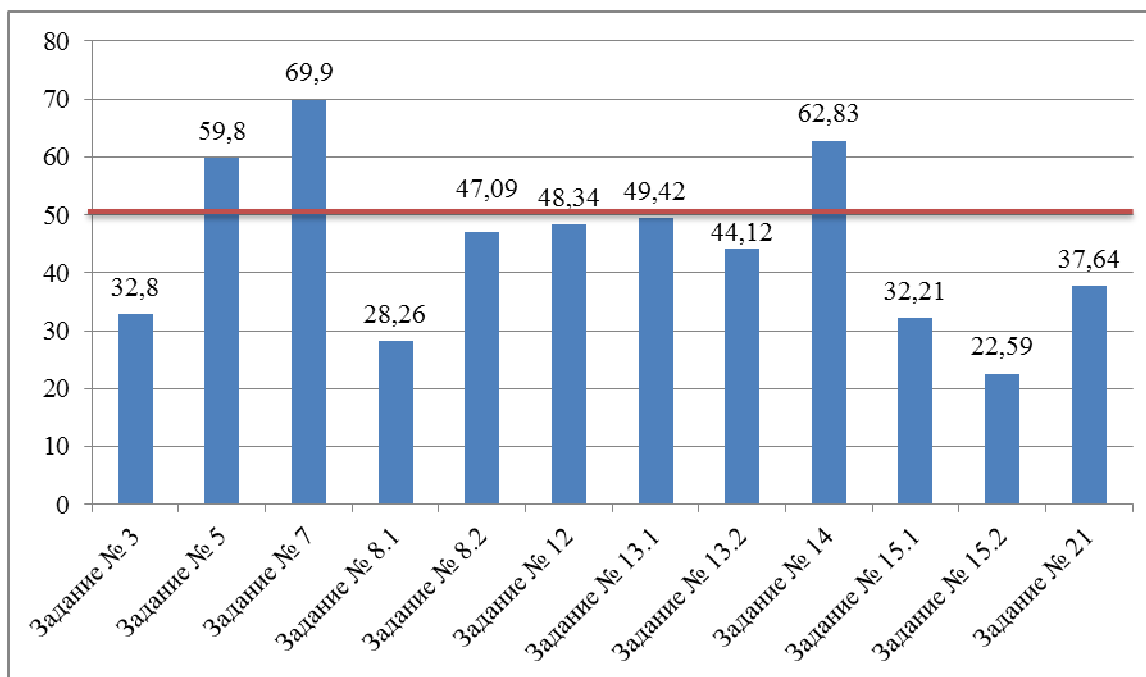


Из 15 заданий *базового уровня сложности*, обучающиеся справились на достаточном и повышенном уровнях с 7 заданиями (№№ 4, 10, 11, 13, 16, 17, 20). На низком и недостаточном уровнях выполнены обучающимися 8 заданий (№№ 1, 2, 6, 8, 9, 15, 18, 19).

На диаграмме 3 представлены результаты диагностической работы в разрезе заданий *повышенного уровня сложности*.

Диаграмма 3

**Результаты выполнения заданий диагностической работы
повышенного уровня сложности (%)**



Данные диаграммы 3 свидетельствуют о том, что с 3 заданиями повышенного уровня сложности №№ 5, 7, 14 из 12 обучающиеся справились достаточно успешно.

Рассмотрим выполнение заданий диагностической работы в разрезе общеобразовательных организаций города Челябинска.

Задания базового уровня сложности №№ 1, 2, 4, 6, 8, 9, 10, 11, 13, 15, 16, 17, 18, 19, 20.

Средний процент выполнения заданий базового уровня сложности по городу составляет 62,06%.

Задания повышенного уровня сложности №№ 3, 5, 7, 8.1, 8.2, 12, 13.1, 13.2, 14, 15.1, 15.2, 21.

Средний процент выполнения заданий повышенного уровня сложности по городу составляет 44,42%.

Высокий показатель выполнения заданий метапредметной составляющей на недостаточном уровне (50% и более) у 14 ОО: №№ 22, 32, 37, 43, 53, 61, 68, 70, 88, 98, 115, 129, 130, 142. В 9 ОО все учащиеся справились с заданием метапредметной составляющей на базовом и повышенном уровнях: 47, 58, 62, 73, 74, 78, 80, 91, 141.

Высокий показатель выполнения заданий по функциональной грамотности на недостаточном уровне (50% и более) у 46 ОО: №№ НЬЮТОН, ШИСП, 4 СОШ, 5 СОШ, 8, 17, 19, 22, 23, 26, 28, 32, 37, 39, 41, 43, 45, 50, 53, 61, 63, 67, 68, 70, 71, 75, 84, 88, 89, 94, 97, 98, 99, 107, 115, 116, 121, 129, 130, 131, 142, 144, 148, 150, 151, 153.

В 2 ОО все учащиеся справились с заданием по функциональной грамотности на базовом и повышенном уровнях: 62, 141.

В таблице 3 представлена информация о качестве освоения образовательной программы в разрезе общеобразовательных организаций.

**Доля учащихся, показавших качественное освоение образовательной программы
(базовый и повышенный уровень), в разрезе ООО (%)**

Качество образования	Общеобразовательные организации	
	Метапредметная составляющая	Функциональная грамотность
10-20%	-	№№ 53, 61, 130
21-30%	№ 61.	№№ 17, 19, 115, 116, 129, 142, 144.
31-40%	№№ 43, 53, 68, 70, 115, 130.	№№ НЬЮТОН, 4, 26, 28, 32, 37, 39, 45, 68, 71, 88, 98, 99, 131, 151.
41-50%	№№ 22, 32, 37, 88, 98, 129, 142.	№№ ШИСП, 5 СОШ, 8, 22, 23, 41, 43, 50, 63, 67, 70, 75, 84, 89, 94, 97, 107, 121, 148, 150, 153.
51-60%	№№ 4 СОШ, 5 СОШ, 41, 45, 46, 50, 71, 75, 76, 84, 94, 107, 116, 131, 144, 151.	№№ 6, 24, 36, 46, 51, 76, 77, 93, 100, 103, 109, 120, 124, 145, 154, 155.
61-70%	№№ НЬЮТОН, 10, 14, 17, 19, 26, 28, 99, 148, 150.	№№ 1 ОЦ, 5 ОЦ, 12, 14, 30, 31, 42, 54, 82, 95, 104, 105, 106, 118, 137, 138.
71-80%	№№ 8, 23, 39, 48, 51, 54, 59, 89, 93, 104, 106, 109, 124, 145, 155.	№№ 1, 3 ОЦ, 10, 13, 21, 35, 48, 55, 59, 78, 102, 108, 152.
81-90%	№№ ШИСП, 1 ОЦ, 6, 13, 24, 30, 36, 42, 55, 63, 67, 82, 86, 95, 97, 100, 103, 108, 112, 118, 121, 137, 147, 153, 154.	№№ 3 СОШ, 25, 47, 56, 58, 74, 80, 81, 86, 91, 112, 147.
91-99%	№№ 1, 2 ОЦ, 3 ОЦ, 3 СОШ, 5 ОЦ, 12, 15, 21, 25, 31, 35, 56, 77, 81, 92, 96, 102, 105, 120, 138, 146, 152.	№№ 2 ОЦ, 15, 73, 92, 96, 146.
100%	№№ 47, 58, 62, 73, 74, 78, 80, 91, 141.	№№ 62, 141.

В таблице 4 сформированы данные о доле обучающихся, не освоивших образовательную программу на уровне основного общего образования в разрезе общеобразовательных организаций г. Челябинска.

Таблица 4

**Доля учащихся, не освоивших стандарт образования,
в разрезе ООО (%)**

Доля учащихся, не освоивших стандарт образования	Образовательные организации	
	Метапредметная составляющая	Функциональная грамотность
0%	№№ 47, 58, 62, 73, 74, 78, 80, 91, 141.	№№ 62, 141
1-10%	№№ 1, 2 ОЦ, 3 ОЦ, 3 СОШ, 5 ОЦ, 12, 15, 21, 25, 31, 35, 56, 67, 77, 81, 82, 92, 96, 102, 105, 120, 138, 146, 152, 153.	№№ 2 ОЦ, 15, 47, 73, 92, 96, 146.

11-20%	№№ ШИСП, 1 ОЦ, 6, 13, 24, 30, 36, 42, 55, 63, 86, 95, 97, 100, 103, 108, 112, 118, 121, 124, 137, 147, 154.	№№ 3 СОШ, 25, 55, 56, 58, 74, 80, 81, 86, 91, 102, 112, 147.
21-30%	№№ 8, 23, 39, 48, 51, 54, 59, 89, 93, 104, 106, 109, 145, 155.	№№ 1, 3 ОЦ, 10, 12, 13, 21, 35, 48, 59, 78, 95, 108, 137, 138, 152.
31-40%	№№ НЬЮТОН, 10, 14, 17, 19, 26, 28, 99, 148, 150.	№№ 1 ОЦ, 5 ОЦ, 14, 30, 31, 42, 54, 82, 104, 105, 106, 118.
41-50%	№№ 4, 5, 22, 41, 45, 46, 50, 71, 75, 76, 84, 94, 98, 107, 116, 131, 144, 151.	№№ ШИСП, 6, 22, 24, 36, 46, 51, 67, 76, 77, 93, 100, 103, 109, 120, 124, 145, 154, 155.
51-60%	№№ 32, 37, 53, 88, 115, 129, 142.	№№ НЬЮТОН, 5, 8, 23, 28, 37, 41, 43, 50, 63, 70, 75, 84, 89, 94, 97, 107, 121, 148, 150, 153.
61-70%	№№ 43, 68, 70, 130.	№№ 4, 26, 32, 39, 45, 68, 71, 88, 98, 99, 129, 131, 151.
71–80%	№ 61,	№№ 17, 19, 53, 115, 116, 142, 144.
81-85%	-	№ 61, 130

Общие выводы по результатам выполнения областной контрольной работы в 10-х классах:

- 4923 (83,68%) обучающихся 10-х классов из 111 общеобразовательных организаций города Челябинска приняли участие в областной контрольной работе;

- средний тестовый балл метапредметной составляющей составил 17,3 (из максимального значения 27 баллов), что соответствует базовому уровню;

- средний тестовый балл функциональной грамотности составил 8,8 (из максимального значения 15 баллов), что соответствует базовому уровню;

- 1 учащийся (0,02%) не набрал ни одного балла за выполнение заданий метапредметной составляющей, и 16 учащихся (0,33%) также не получили ни одного балла за задания по функциональной грамотности;

-14 учащихся набрали максимальное количество баллов (27 баллов) за выполнение заданий метапредметной составляющей, и 47 учащихся набрали максимальное количество баллов (15) за задания по функциональной грамотности.

Результаты диагностики свидетельствуют о достаточном уровне освоения всех заданий базового уровня сложности (средний процент выполнения заданий базового уровня сложности составил 62,06%), задания повышенного и высокого уровня сложности выполнены на низком уровне (средний процент выполнения всех заданий повышенного уровня составил 44,42%).

Рекомендации:

1. Руководителям ООО:

- проанализировать индивидуальные и обобщенные результаты выполнения областной контрольной работы с позиций выявленных неосвоенных обучающимися элементов содержания с целью коррекции результатов обучающихся.

– обратить внимание учителей-предметников на корректировку знаний десятиклассников, вызывающих наибольшие затруднения у обучающихся.

По результатам проведенного анализа выполнения обучающимися 10-х классов диагностической работы, можно дать следующие рекомендации педагогам, реализующим программы основного общего образования:

1. Использовать в практике преподавания различные типы заданий с разными формами предъявления информации: сплошного и несплошного текста, таблицы, графика.
2. При организации предпрофильной подготовки формировать экспериментальные умения, навыки работы с информацией, включая в контрольные работы задания метапредметного характера.